

Záznam o účinnosti		
Schvalující orgán	Zastupitelstvo obce ČECHTÍN ..... zasedání obecního zastupitelstva	
Datum schválení		
Podpis		
Jméno a příjmení	Marie Horká	Ing. Miloš Caha
Funkce	starostka	místostarosta



Zadání územního plánu

**ČECHTÍN**

OBSAH ZADÁNÍ:

## A) TEXTOVÁ ČÁST

1. **Vymezení řešeného území - výčet katastrálních území, tvořících správní území obce.**
2. **Požadavky vyplývající z politiky územního rozvoje, územně plánovací dokumentace vydané krajem, popřípadě z dalších širších územních vztahů**
  - 2.1. Politika územního rozvoje
  - 2.2. Územně plánovací dokumentace vydaná krajem
  - 2.3. Další širší vztahy
3. **Požadavky na řešení vyplývající z územně analytických podkladů**
  - 3.1. Statistické údaje obce
4. **Požadavky na rozvoj území obce**
  - 4.1. Bytová výstavba – individuální, soustředěná
  - 4.2. Rekreační výstavba
  - 4.3. Zemědělství a lesnictví
  - 4.4. Průmysl a řemesla
5. **Požadavky na plošné a prostorové uspořádání území (urbanistickou koncepci a koncepci uspořádání krajiny)**
  - 5.1. Urbanistická koncepce
  - 5.2. Koncepce uspořádání krajiny
6. **Požadavky na řešení veřejné infrastruktury**
  - 6.1. Dopravní infrastruktura
  - 6.2. Technická infrastruktura
  - 6.3. Občanské vybavení
  - 6.4. Veřejná prostranství
7. **Požadavky na ochranu a rozvoj hodnot území**
  - 7.1. Historické, kulturní, urbanistické hodnoty
  - 7.2. Přírodní hodnoty
8. **Požadavky na veřejně prospěšné stavby, veřejně prospěšná opatření a asanace**
  - 8.1. Veřejně prospěšné stavby
  - 8.2. Veřejně prospěšná opatření
  - 8.3. Stavby a opatření k zajištění ochrany a bezpečnosti státu
  - 8.4. Asanace (ozdravení) území
9. **Další požadavky vyplývající ze zvláštních předpisů**
  - 9.1. Ochrany veřejného zdraví
  - 9.2. Požadavky z hlediska protipožární ochrany
  - 9.3. Civilní ochrana
  - 9.4. Obrana a bezpečnost státu
  - 9.5. Ochrana ložisek nerostných surovin
  - 9.6. Geologická stavba území
  - 9.7. Ochrana před povodněmi
  - 9.8. Ochrana před rizikovými přírodními jevy
  - 9.9. Odstraňování odpadů domovních a průmyslových
10. **Požadavky a pokyny pro řešení hlavních střetů zájmů a problémů v území**
11. **Požadavky na vymezení zastavitelných ploch a ploch přestavby s ohledem na obnovu a rozvoj sídelní struktury a polohu obce v rozvojové oblasti nebo rozvojové os**
12. **Požadavky na vymezení ploch a koridorů, ve kterých bude uloženo prověření změn jejich využití územní studií**
13. **Požadavky na vymezení ploch a koridorů, pro které budou podmínky pro rozhodování o změnách jejich využití stanoveny regulačním plánem**
14. **Požadavky na vyhodnocení vlivů územního plánu na udržitelný rozvoj území, pokud dotčený orgán ve svém stanovisku k návrhu zadání uplatnil požadavek na zpracování vyhodnocení z hlediska vlivů na životní prostředí, nebo pokud nevyloučil významný vliv na evropsky významnou lokalitu či ptačí oblast**
15. **Případný požadavek na zpracování konceptu, včetně požadavků na zpracování variant**
16. **Požadavky na uspořádání obsahu konceptu a návrhu územního plánu a na uspořádání obsahu jejich odůvodnění s ohledem na charakter území a problémy k řešení včetně měřítek výkresů a počtu vyhotovení**
17. **Řešení podnětů sousedních obcí a právnických a fyzických osob**

## A) TEXTOVÁ ČÁST

### Důvody pořízení ÚPD

- absence legislativně platné ÚPD – požadavek ve smyslu Zák. 183/2006 sb.
- potřeba pořízení rozhodovacího nástroje pro cílený a plánovitý rozvoj obce
- potřeba řešení krajinného uspořádání území
- potřeba řešení komplexní koncepce obsluhy řešeného území technickou infrastrukturou

### Hlavní cíle řešení územního plánu

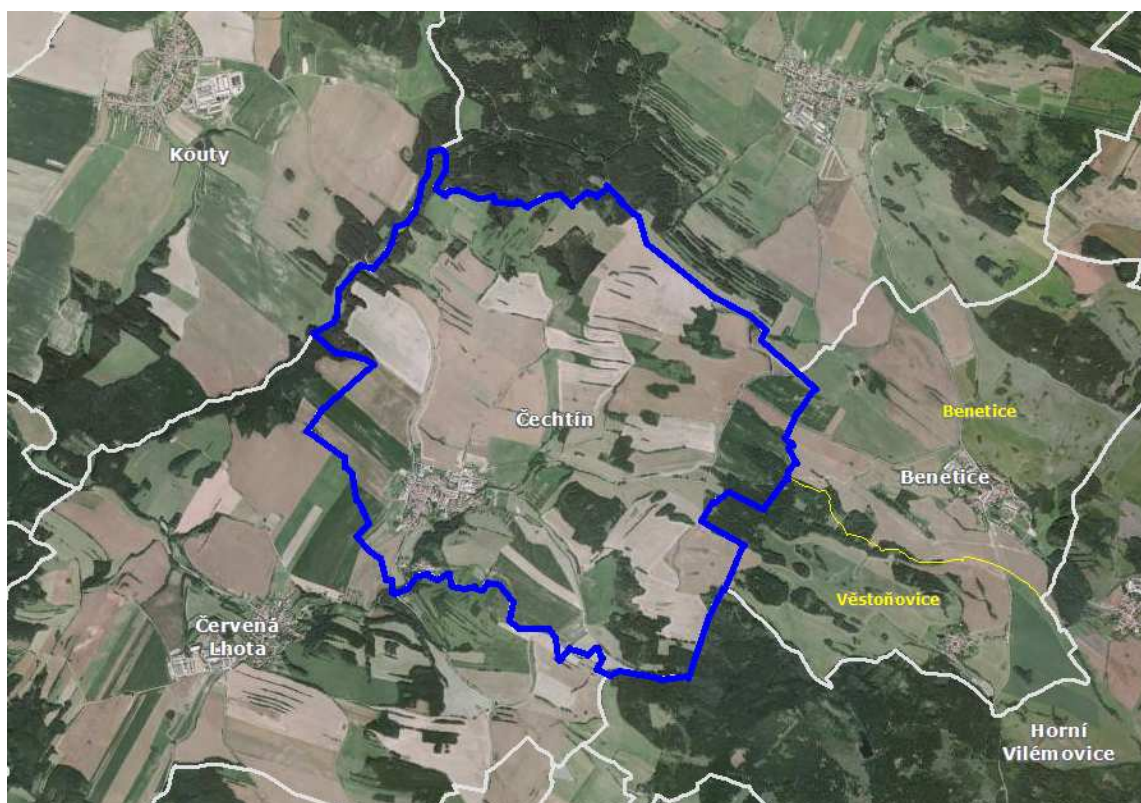
- vymezit plochy s rozdílným způsobem využití, stanovit jejich vzájemné uspořádání a vazby, stanovit směry předpokládaného rozvoje
- zachovat tradiční urbanistickou strukturu obce
- posoudit případně přehodnotit stávající plochy dle dosavadní platné územně plánovací dokumentace
- návrhem obytných ploch zajistit podmínky pro stabilizaci obyvatel
- návrhem ploch pro drobné podnikání a služby zajistit podporu nových pracovních míst
- ověřit možnosti rozvoje a zvýšení rekreačního a turistického významu obce
- stanovit zásady řešení dopravy v obci
- stanovit zásady řešení technické infrastruktury obce
- zajistit zvýšení přírodní atraktivity obce
- zajistit rehabilitaci a rozvíjení ekologicky stabilních ploch a přírodních hodnot krajiny
- zajistit proporcionální a koordinovaný soulad všech složek v území
- stanovit regulační zásady pro plochy s rozdílným způsobem využití a jejich limitní hodnoty

Předpokládaná lhůta aktualizace minimálně 1x za 4 roky po vydání územního plánu obce.

Vydáním územního plánu vznikne povinnost trvalého sledování aktuálnosti územního plánu a v případě potřeby předložení návrhu na zpracování změny dokumentace.

## 1. VYMEZENÍ ŘEŠENÉHO ÚZEMÍ - VÝČET KATASTRÁLNÍCH ÚZEMÍ, TVOŘÍCÍCH SPRÁVNÍ ÚZEMÍ OBCE, SOUSEDNÍ K.Ú.

Název	:	Obec Čechtín
Poloha	:	Kraj Vysočina, okres Třebíč
Kód obce	:	LAU1 CZ0634 590452
Počet částí	:	1, k.ú. Čechtín
Výměra katastru	:	633 ha
Sousední obce	:	k.ú. Benetice, k.ú. Věstoňovice, k.ú. Horní Vilémovice, k.ú. Červená Lhota, k.ú. Kouty, k.ú. Svatoslav



## 2. POŽADAVKY VYPLÝVAJÍCÍ Z POLITIKY ÚZEMNÍHO ROZVOJE, ÚZEMNĚ PLÁNOVACÍ DOKUMENTACE VYDANÉ KRAJEM, POPŘÍPADĚ Z DALŠÍCH ŠIRŠÍCH ÚZEMNÍCH VZTAHŮ

### 2.1. Politika územního rozvoje

Z Politiky územního rozvoje ČR 2008, schválené usnesením vlády č.929 ze dne 20.7.2009, nevyplývají pro řešené území žádné požadavky.

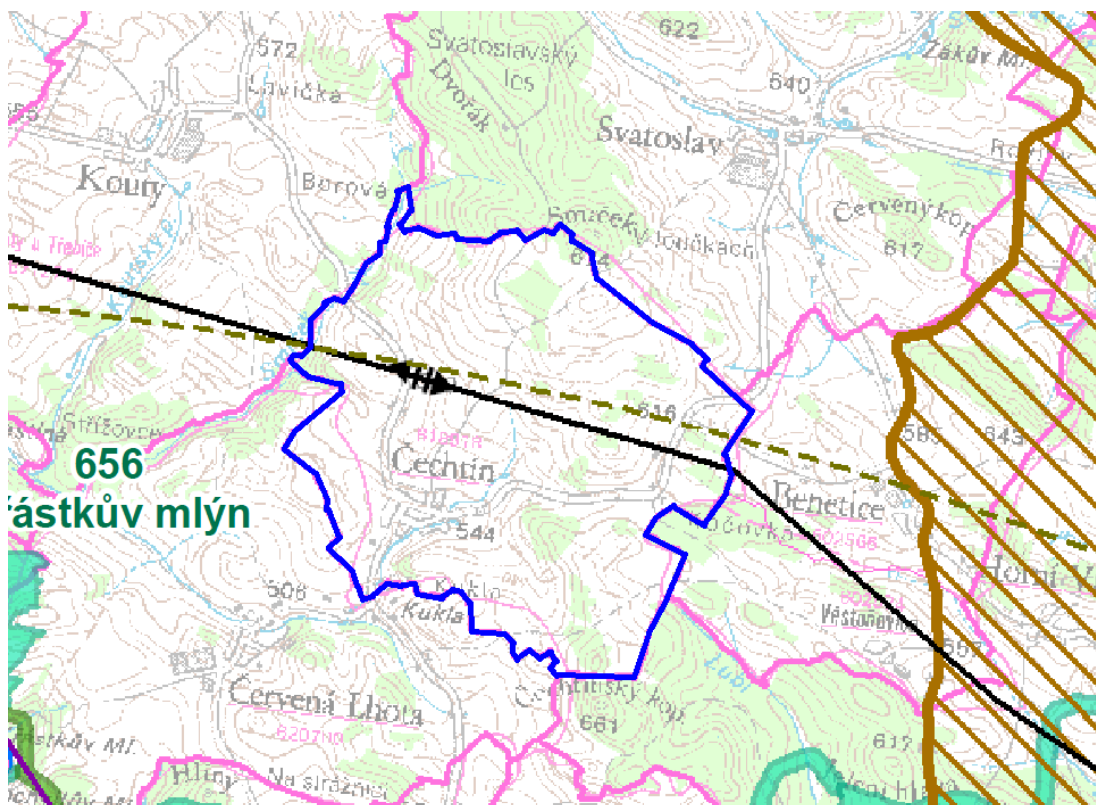
### 2.2. Územně plánovací dokumentace vydaná krajem

Navržené řešení územního plánu koordinovat s těmito materiály:

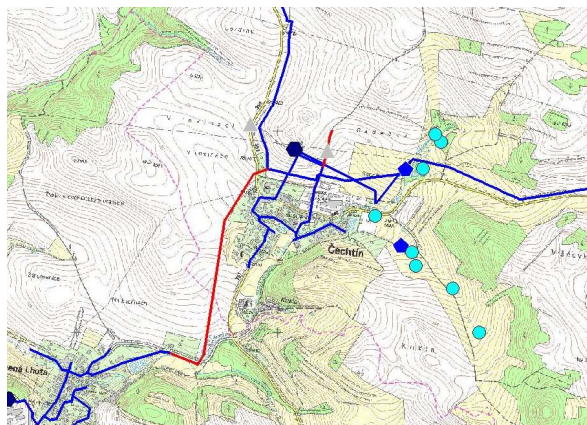
#### • ZÁSADY ÚZEMNÍHO ROZVOJE KRAJE VYSOČINA

Ze Zásad územního rozvoje kraje Vysočina, vydaných zastupitelstvem kraje Vysočina dne 16.9.2008, vyplývají pro řešené území následující požadavky:

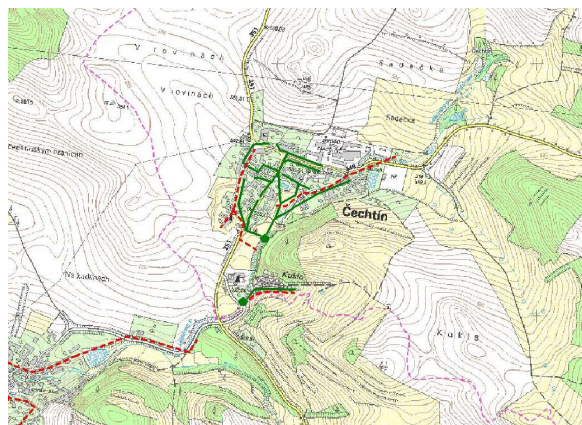
- **Respektovat limity využití území:**
  - trasa vedení elektrické energie VVN 220 kV
  - ochranné pásmo radiolokačního prostředí
- **Z dalších zásad vyplývajících z výše uvedené dokumentace respektovat zejména zásady pro činnost v území a rozhodování o změnách v území především v krajinně lesní, lesozemědělské harmonické a lesozemědělské ostatní:**
  - zachovat v nejvyšší možné míře stávající typ využívání lesních a zemědělských pozemků
  - minimalizovat negativní zásahy do PUPFL, zejména omezit zábor těchto pozemků na nezbytně nutnou míru
  - lesní hospodaření směřovat k diferencované a přirozené skladbě lesů a eliminovat tak rizika poškození krajiny nesprávným lesním hospodařením, zejména velkoplošnou holosečí a výsadbou jehličnatých monokultur
  - rozvíjet cestovní ruch ve formách příznivých pro udržitelný rozvoj, nepřipouštět rozšiřování a intenzifikaci chatových lokalit
  - respektovat cenné architektonické a urbanistické znaky sídel a doplňovat je hmotově a tvarově vhodnými stavbami
  - eliminovat riziko narušení kompaktního lesního horizontu umístěním nevhodných staveb, zejména vertikálních a liniových
  - zachovat harmonický vztah sídel a zemědělské krajiny, zejména podíl zahrad a trvalých travních porostů a chránit luční porosty
  - zvyšovat pestrost krajiny zejména obnovou a doplňováním alejí a rozptýlené zeleně, zvýšením podílu zahrad, trvalých travních porostů apod.



## • PLÁN ROZVOJE VODOVODŮ A KANALIZACÍ KRAJE VYSOČINA (PRVK)



VODOVOD



KANALIZACE

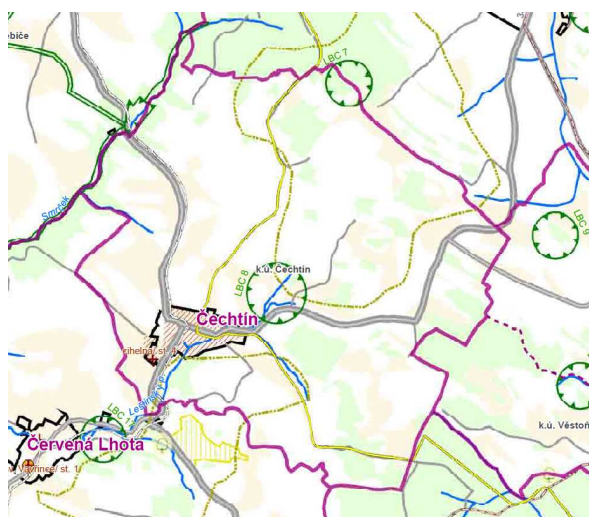
### 2.3. Další širší vztahy

Územně plánovací dokumentace obcí Benetice, Horní Vilémovice, Červená Lhota, Kouty a Svatoslav. Obec Čechtín je členem MAS Podhorácko (skupina pro místní akce), která působí na definovaném území a spojuje subjekty neziskového, podnikatelského a veřejného sektoru za účelem partnerství a spolupráce v oblasti rozvoje venkova. Obec Čechtín je také členem mikroregionu Černé lesy, který sdružuje obce v severozápadní části okresu Třebíč.

## 3. POŽADAVKY NA ŘEŠENÍ VYPLÝVAJÍCÍ Z ÚZEMNĚ ANALYTICKÝCH PODKLADŮ

Územně analytické podklady .....	ÚAP ORP Třebíč (EKOTOXA s.r.o. Brno, 11/2010)
Průzkumy a rozbor řešení území .....	05/2011
Další podklady zabezpečené obcí .....	jednotlivě posoudit projektantem a převzít vhodné závěry

### • ÚZEMNĚ ANALYTICKÉ PODKLADY ORP TŘEBÍČ



HODNOTY



ZÁMĚRY

Z územně analytických podkladů vyplývají pro řešení územního plánu Čechtín následující požadavky:

- **Respektovat limity využití území:**
  - silnice II/349, II/351, III/34913 a jejich ochranná pásma
  - plynovod VTL, STL a jeho ochranné a bezpečnostní pásmo
  - trasy vedení elektrické energie VVN 220 kV včetně ochranného pásma
  - místní a dálkový vodovodní řád
  - vyhlášená ochranná pásma vodních zdrojů I. a II. stupně
  - ochranné pásmo radiolokačních zařízení
  - komunikační vedení a jeho ochranné pásmo
  - lokální prvky územního systému ekologické stability
  - pozemky určené k plnění funkcí lesa a pozemky do vzdálenosti 50 m od okraje lesa

- **Vytvořit územní podmínky pro využití silných stránek a příležitostí:**
  - blízkost Třebíče
  - zájem o stavební parcely
  - kvalitní přírodní zázemí obce
  - dobré podmínky pro sportovní využití a pěší turistiku
  - dobrá vybavenost obce technickou infrastrukturou
- **Vytvořit územní podmínky pro řešení slabých stránek a hrozeb:**
  - narušení venkovského charakteru zástavby
  - evidovaná stará ekologická zátěž lokality V cihelně
  - brownfields – areál lihovaru, hospodářský areál statku, západní část zástavby
  - průtah silnice II. třídy zastavěným územím
  - chybějící ČOV a špatný stav kanalizace
  - nedostatečná dopravní obslužnost
  - nedostatek pracovních příležitostí
  - nedostatečná bytová výstavba

Ze závěrů Rozboru udržitelného rozvoje území ÚAP ORP Třebíč vyplývá požadavek zvýšit hodnotu celkové vyváženosti vztahu územních podmínek, a to návrhem souborů opatření zejm. v těchto jednotlivých oblastech:

- Ochrana přírody a krajiny - zvýšit podíl přírodního prostředí zejména vymezením lokálního systému ÚSES a zvýšením podílu zeleně v zemědělsky obhospodařované krajině
- Hygiena prostředí – odkanalizování umístěním ČOV, zmírnění negativního dopadu provozu na dopravních komunikacích II.třídy zejména v zastavěném území
- Hospodářské podmínky - územně zabezpečit plochy pro rozvoj hospodářské funkce v sídle a vytvořit tak základní předpoklad pro další snížení indexu nezaměstnanosti v sídle.
- Ochrana ZPF a PUPFL - zábor zemědělských půd v nejvyšších třídách ochrany omezit na nezbytně nutnou míru, zábor ZPF v I. třídě ochrany nenavrhovat s výjimkou staveb a opatření vyplývajících z nadřazených ÚPD, resp. pro nezbytná zařízení veřejné infrastruktury pro potřeby obce, vyhodnotit varianty umístění
- Sociodemografické podmínky – návrhem územního plánu vytvořit komplex podmínek pro pozitivní demografický vývoj sídla

### 3.1. Statistické údaje obce Čechtín

kód obce		590 452
druhy pozemků	Celková výměra pozemku (ha)	633
	Orná půda (ha)	386
	Chmelnice (ha)	-
	Vinice (ha)	-
	Zahrady (ha)	7
	Ovocné sady (ha)	-
	Trvalé travní porosty (ha)	109
	Zemědělská půda (ha)	502
	Lesní půda (ha)	93
	Vodní plochy (ha)	1
	Zastavěné plochy (ha)	7
	Ostatní plochy (ha)	31

#### vývoj počtu obyvatel:

obec	sčítání v roce													
	1869	1880	1890	1900	1910	1921	1930	1950	1961	1970	1980	1991	2001	2010
Čechtín	340	344	368	354	375	367	357	290	294	270	302	315	312	296

#### vývoj počtu obyvatel v posledních 10-ti letech:

	2001	2002	2003	2004	2005	2006	2007	2008	2009
Čechtín	312	309	300	300	305	302	301	297	298

#### obyvatelstvo podle ekonomické aktivity:

	obyvatelstvo celkem	v tom		muži celkem	v tom		ženy celkem	v tom	
		ekonom. aktivní	ekonom. neaktivní		ekonom. aktivní	ekonom. neaktivní		ekonom. aktivní	ekonom. neaktivní
Čechtín	312	172	138	165	102	61	147	70	77

#### struktura domovního fondu:

	domy počet	z toho		trvale obydlené domy	z toho		neobydlené domy s byty	z toho	
		rodinné domy	bytové domy		rodinné domy	bytové domy		rodinné domy	bytové domy
Čechtín	86	82	3	74	70	3	12	12	-

#### počet dokončených bytů v posledních letech:

	2005	2006	2007	2008	2009
Čechtín	-	-	-	2	1

**domovní fond podle období výstavby:**

	obydlené byty celkem	z toho podle období výstavby					průměrné stáří domů
		do 1919	1920- 1945	1946- 1980	1981- 1990	1991- 2001	
Čechtín	74	5	3	42	18	6	31,85

(zdroj: Český statistický úřad, 2010)

#### 4. POŽADAVKY NA ROZVOJ ÚZEMÍ OBCE

Řešeným územím je celé k.ú. Čechtín. Rozloha řešeného území je 633 ha. Pro návrh územního plánu je nutné provést bilanci počtu obyvatel a nároky na rozvojové plochy a veřejnou infrastrukturu.

##### 4.1. Bytová výstavba – individuální, soustředěná

- Návrhem rozvojových ploch a stanovením podmínek pro využití stabilizovaných ploch v zastavěných územích zajistit všechny podmínky pro stabilizaci a zvýšení počtu trvalých obyvatel.
- Rozvoj demografické základny podpořit vymezením stabilizačních aktivit v území – rozvojem a stanovením podmínek pro výrobní, podnikatelské a vytypované formy rekreační a turistické aktivity.
- Pro individuální bytovou výstavbu posoudit rozsah a umístění rozvojových ploch dle relevantní aktuální poptávky vlastníků pozemků při zachování požadavku nenarušení urbanistické koncepce.
- Vybrané rozvojové lokality řešit vč. jejich mediální vybavenosti, stanovit podmínky pro jejich využití a to případně včetně etapizace.

##### 4.2. Rekreační výstavba

- V rámci stávajících ploch bydlení umožnit změnu užívání na rekreační chalupu.
- V rámci řešeného území v případě požadavků umístit plochy pro stabilizaci a rozvoj individuální a hromadné rekreace a zařízení pro sportovní a turistické využití.

##### 4.3. Zemědělství a lesnictví

- Respektovat stávající zařízení zemědělské výroby.
- Umožnit územní rozvoj zemědělských provozů bez kolize se stávajícím využitím funkčně rozdílných ploch, navrhnout územní opatření k eliminaci negativních vlivů.
- Návrhem ÚP umožnit přestavbu nevyužívaných zemědělských objektů a areálů pro jiné funkční využití.

##### 4.4. Průmysl a řemesla

- Rozvoj průmyslových a podnikatelských aktivit výrobního charakteru řešit především v návaznosti na stávající výrobní plochy nespécifikovaného charakteru, resp. v jejich rámci přestavbou.
- Územní rozvoj, resp. přestavba ploch pro účely řemeslné výroby, umožnit tam, kde nebudou v rozporu s hlavním způsobem využití plochy.

#### 5. POŽADAVKY NA PLOŠNÉ A PROSTOROVÉ USPOŘÁDÁNÍ ÚZEMÍ (URBAN. KONCEPCI A KONCEPCI USPOŘÁDÁNÍ KRAJINY)

##### 5.1. Urbanistická koncepce

- Vymezit stabilizované plochy a plochy změn pro funkce bydlení, občanské vybavenosti, sportu, rekreace, služeb a podnikání – za předpokladu bezkolizní vzájemné interakce formou smíšené funkce, resp. jako samostatně vymezené funkční plochy
- Zachovat kulturní, historické, urbanistické a přírodní hodnoty území.
- Koordinovat všechny složky v území.
- Respektovat nadřazenou územně plánovací dokumentaci.
- Struktura ploch s rozdílným způsobem využití a jejich regulativy jsou ponechány na návrhu zpracovatele ve smyslu Vyhl. č. 501/2006 Sb. vč. případné podrobnější specifikace.
- Specifikované plochy s rozdílným způsobem využití musí zahrnovat kompletně celé řešené území (bez ploch územních rezerv).
- Rozvojové směry:
  - nové plochy přednostně navrhnout v zastavěném území obce a v přímé návaznosti na zastavěné území obce, plochy pro rozvoj podnikatelských a průmyslových aktivit navrhnout v návaznosti na zastavěné území mimo přímý negativní vliv na pohodu bydlení v obci
  - prověřit požadavky vlastníků pozemků na specifikaci ploch s rozdílným způsobem využití a zařazení do územního plánu

- novou obytnou zástavbu navrhovat především jako nízkopodlažní (rodinné domy především venkovského typu)
- řešit nedostatky v oblasti dopravní a technické infrastruktury

## 5.2. Koncepce uspořádání krajiny

- Respektovat krajinný ráz a chránit hodnotnou siluetu sídla regulovaným rozvojem jeho okrajových částí.
- Zpřesnit vymezení lokálního ÚSES a respektovat jej.
- Respektovat pozemky určené k plnění funkcí lesa a navrhnout jejich vhodné doplnění.
- Respektovat významné krajinné prvky „ze zákona o ochraně přírody a krajiny“, tj. lesy, údolní nivy, rybníky, vodní toky a mokřady.
- Provéřít síť účelových komunikací a navrhnout jejich doplnění zejména s ohledem na potřeby zemědělství, lesního hospodářství, cykloturistiky a pěší turistiky.
- Navrhnout výsadby vhodných dřevin podél stávajících komunikací, polních cest a vodotečí v úsecích, ve kterých dosud chybí.
- Navrhnout výsadbu liniové a plošné zeleně s funkcí krajino tvornou, ochrannou a hygienickou.

## 6. POŽADAVKY NA ŘEŠENÍ VEŘEJNÉ INFRASTRUKTURY

### 6.1. Dopravní infrastruktura

#### 6.1.1. Silniční doprava

- **Katastrálním územím obce Čechtín procházejí silnice:**
  - II / 349 Čechtín – Svatoslav - Měřín
  - II / 351 Chotěboř – Polná – Třebíč - Dalešice
  - III / 34913 Čechtín – Benetice
  - III / 35111 Čechtín – Červená Lhota - Číhalín
- **Silnice II. a III. třídy jsou ve vlastnictví kraje Vysočina a ve správě Krajské správy a údržby silnic kraje Vysočina, místní komunikace jsou ve vlastnictví obce.**
- Úpravy silnic II. a III. třídy mimo zastavěné území obce budou prováděny dle ČSN 73 6101 „Projektování silnic a dálnic“ a „Kategorizace silniční a dálniční sítě do roku 2030“ v kategorii S 6,5/60(50).
- Úpravy silnic v zastavěném území budou prováděny v odpovídající funkční třídě a typu dle zásad ČSN 73 6110 „Projektování místních komunikací“.
- V rámci vymezení jednotlivých funkčních ploch určit podmínku pro umístění odstavných a parkovacích ploch, pokud z povahy funkce tato potřeba vyplývá.
- Pro provedení bilance dopravního zatížení vycházet z výsledků sčítání dopravy (ŘSD ČR), respektive provést vlastní sčítání.
- Respektovat, aktualizovat, příp. navrhnout rozšíření stávající sítě cyklistických tras, zemědělských účelových komunikací, minimalizovat jejich napojování na silniční síť.
- Respektovat ochranná pásma dopravních komunikací (15 m od osy přilehlého jízdního pásu).
- Respektovat ochranná pásma dopravních staveb s ohledem na navrhovanou zástavbu.
- Minimalizovat počty vjezdů na sil. síť, jakož i počty křížovatek místních kom. se silniční sítí.
- Případné změny komunikační sítě zapracovat do návrhu veřejně prospěšných staveb.

#### 6.1.2. Železniční doprava

- **Řešené území je situováno mimo stávající i výhledové zájmy železniční dopravy – bez požadavku**

#### 6.1.3. Letecká doprava

- **Celé katastrální území obcí se nachází v ochranném pásmu radiolokačního zařízení.**
- Případná výstavba především větrných elektráren, výškových staveb, průmyslových hal, venkovního vedení VVN a VN, retranslačních stanic a základnových stanic mobilních operátorů na daném území musí být projednána s VUSS Brno.
- **Řešené území se nachází ve vojenském letovém koridoru pro létání v malých a přizemních výškách.**
- V ochranném pásmu letišť a ochranném pásmu leteckých staveb lze ze Zák. č.49/1997 Sb. zřizovat zařízení a provádět činnosti jen se souhlasem Úřadu pro civilní letectví.
- Zájmy civilního letectví nejsou dotčeny.

### 6.2. Technická infrastruktura

#### 6.2.1. Vodohospodářská zařízení

- **Vodní toky, vodní nádrže**
  - **Celé území se nachází v povodí řeky Jihlavy, část kolem obce patří do povodí Leštínského potoka, část spadá k jeho přítoku Smrček, východní okraj patří do povodí potoka Lubí.**
  - **V řešeném území se nenachází žádné stanovené záplavové území.**
  - **V řešeném území je vyhlášeno ochranné pásmo vodních zdrojů.**

- V textové i grafické části územního plánu uvést názvy vodních toků, vodních ploch a jejich správce a uživatele.
- V rámci limitů a regulativů výstavby na plochách s rozdílným způsobem využití respektovat požadavek max. 70 % zastavitelnost řešeného území s ponecháním 30 % volných ploch pro zasakování dešťových vod.
- Stanovit a uvést do textové části ÚP volné manipulační a ochranné pruhy podél toků.
- Navrhnout protierozní opatření, která zamezí vodní erozi a splachům půdy.
- Navrhnout obnovu a opravu původních melioračních opatření v krajině.
- Řešit problematiku extravilánových vod.
- Návrh ÚP zpracovat v souladu se Zák. č. 254/2001 Sb. v pl. znění – Vodní zákon.
- Kanalizace a ČOV
  - **Obec má vybudovanou jednotnou kanalizační síť. Na tuto síť je napojeno 280 obyvatel. Délka sítě je 2227 m. Splaškové vody jsou odváděny do místní vodoteče.**
  - **Provozovatelem kanalizace je VAS a.s., divize Třebíč.**
  - **V obci není vybudována čistírna odpadních vod.**
  - Odkanalizování a čištění odpadních vod řešit v souladu s plánem rozvoje vodovodů a kanalizací kraje Vysočina (PRVK) – současný technický stav této kanalizace je nevyhovující. Je uvažováno s výstavbou nové kanalizace, odvádějící pouze splaškové vody a s rekonstrukcí části stávající kanalizace. Splašky budou odváděny sběračem na ČOV Červená Lhota.
  - V obcích a místních částech, ve kterých jsou navrženy soukromé jímky na vyvážení, je možné alternativně využít domovní čistírny nebo ekvivalentní technologie čištění odpadních vod, které jsou v souladu s příslušnou legislativou.
  - Technické řešení společného odkanalizování se nepředpokládá k realizaci v rámci PRVK do roku 2014 vzhledem k vysokému podílu nákladů na jednoho odkanalizovaného obyvatele, které jsou dány tímto řešením.
  - **V obci nejsou významní producenti průmyslových odpadních vod.**
  - Respektovat ochranná pásma vodárenských zařízení ve smyslu Zák. č. 274/2001 Sb..
- Zásobování vodou
  - **Obec Čechtín má vybudovaný veřejný vodovod, gravitačně zásobený z VDJ centr Hroznatín 2x200 m<sup>3</sup>. Zdrojem pitné vody je vodní nádrž Mostišť.**
  - **Místní vodovod vlastní obec, provozovatelem je VAS a.s., divize Třebíč.**
  - Respektovat ochranná pásma vodních zdrojů, resp. OP původních, již nefunkčních zdrojů navrhnout ke zrušení.
  - Respektovat ochranná pásma vodárenských zařízení ve smyslu Zák. č. 274/2001 Sb.

#### 6.2.2. Elektroizolace

- **Katastrálním územím prochází vzdušné vedení VVN 220 kV. Vedení neovlivňuje zastavěné území obce.**
- **Odběr v obci Čechtín je zajišťován z rozvodné sítě, která je zaústěna přípojkami na trafostanice.**
- Stávající trasy respektovat, resp. navrhnout přeložky a doplnění v souladu s navrženou urbanistickou koncepcí.
- Dle potřeb rozvoje území navrhnout nové trafostanice, případně posílení stávajících, včetně přípojek na hlavní vedení.
- Respektovat OP energetických zařízení ve smyslu znění zák. č. 458/2000 Sb. Energetický zákon.

#### 6.2.3. Spoje, telekomunikace, radiokomunikace

- **Řešeným územím prochází komunikační vedení.**
- Veškerá nová telekomunikační vedení umísťovat v zastavěné části jako podzemí.
- Respektovat ochranná pásma TK vedení a zařízení ve smyslu Zák. č. 110/1964 Sb. v pl. znění a vyhl. Č. 11/1964 Sb. v pl. znění.

#### 6.2.4. Zásobování teplem

- Pro lokální vytápění přednostně využívat zemní plyn a jiná ekologicky vhodná paliva.

#### 6.2.5. Zásobování plynem

- **Obec je plynofikována STL rozvodem plynu, částí řešeného území prochází VTL plynovod.**
- Respektovat ochranná pásma energetických zařízení ve smyslu znění zák. č. 458/2000 Sb. Energetický zákon.
- Rozvojové plochy napojit na stávající rozvodnou síť.

#### 6.2.6. Větrné elektrárny

- Bez požadavku na řešení.

### 6.3. Občanské vybavení

#### 6.3.1. Zdravotnictví a sociální zabezpečení

#### 6.3.2. Školství a zařízení pro volný čas mládeže

#### 6.3.3. Obchod, veřejné stravování, ubytování, cestovní ruch

#### 6.3.4. Kultura

#### 6.3.5. Služby obyvatelstvu

- Všechny výše uvedené funkce samostatně nevymezovat, jejich umístění v rámci ZÚ obce resp. na rozvojových plochách regulativně umožnit v plochách smíšených obytných s omezením (provoz nesmí být v rozporu s funkcí hlavní – bydlení).

#### 6.3.6. Rekreace, sportovní zařízení, využití volného času

- V rámci řešeného území navrhnout zařízení k podpoře hromadné a individuální rekreace a turistického ruchu.
- Respektovat, příp. navrhnout rozšíření sítě cyklistických tras.

#### 6.3.7. Pohřebnictví

- Stávající zařízení bez požadavku na rozvoj ploch.

### **6.4. Veřejná prostranství**

- Návrhem ÚP vymežit plochy veřejných prostranství.

## **7. POŽADAVKY NA OCHRANU A ROZVOJ HODNOT ÚZEMÍ**

### **7.1. Historické, kulturní, urbanistické hodnoty**

#### 7.1.1. Požadavky na ochranu kulturních památek, pam. chráněných území a jejich ochranných pásem.

- **V řešeném území se nachází nemovitá kulturní památka č.rejstříku 35473/7-2593 cihelna**
- **V řešeném území se nenachází žádná památková rezervace, památková zóna, krajinná památková zóna, památka UNESCO ani národní kulturní památka ve smyslu zákona č. 20/1987 Sb., o státní památkové péči.**
- **Řešené území je ve smyslu Zák. č. 20/1997 Sb. o státní památkové péči ve znění pozdějších předpisů klasifikováno jako území archeologického zájmu, tj. území s archeologickými nálezy.**
- Respektovat dochované stavby a soubory staveb, dokumentující jednotlivá stádia vývoje osídlení.

#### 7.1.2. Urbanistické hodnoty

- Respektovat návesní prostory a historickou zástavbu.

### **7.2. Přírodní hodnoty**

#### 7.2.1. Ochrana vod

- Systém odkanalizování a čištění odpadních vod řešit v souladu s PRVK kraje Vysočina.
- Navrhnout protierozní opatření využitím ochranných pásů zeleně, obnovením původních melioračních struh, případně navržením poldrů.
- Návrh územního plánu nesmí negativně ovlivňovat stávající odtokové poměry v daném území.
- Zakreslit a respektovat platná ochranná pásma (koordinační výkres odůvodnění územního plánu).
- Likvidaci splaškových vod řešit bezodtokovými jímkami na vyvážení, domovními ČOV, nebo jinými technickými opatřeními v souladu s platnou legislativou.

#### 7.2.2. Ochrana ovzduší

- Objekty v lokalitě umístěné nesmí emisemi a hlukem z provozu negativně ovlivnit stávající okolní zástavbu, nové větší zdroje znečištění ovzduší nenavrhnout.
- Pro lokální vytápění přednostně využívat zemní plyn a jiná ekologicky vhodná paliva.

#### 7.2.3. Zeleň

- Navrhnout výsadbu liniové a plošné zeleně s funkcí krajinyotvornou, ochrannou a hygienickou.
- Výsadbu rozptýlené zeleně v krajině řešit jako součást územního systému ekologické stability.
- Navrhnout plochy pro rozšíření stávajících ploch PUPFL.

#### 7.2.4. Chráněná území, významné krajinné prvky

- **V katastrálním území obce Čechtín se nenachází žádné zvláště chráněné území (přírodní park, přírodní rezervace, přírodní památka).**
- **V řešeném území se nenachází registrované významné krajinné prvky (VKP).**
- Respektovat významné krajinné prvky „ze zákona o ochraně přírody a krajiny“, tj. lesy, údolní nivy, rybníky, vodní toky a mokřady.

#### 7.2.5. Systém ekologické stability krajiny

- **V řešeném území se nenachází žádné prvky nadmístního ÚSES.**
- Místní systém bude zpracován v souladu s územně technickým podkladem nadregionálních a regionálních ÚSES a v souladu se ZÚR kraje Vysočina.
- Pro zabezpečení udržitelného rozvoje území, úrodnosti a zajištění přiměřeného prostředí v řešeném území zachovat ráz krajiny, vodních toků a její retenční schopnost.
- Koordinovat návrh vymezení ÚSES s ostatními funkcemi a zájmy v řešeném území (případně v navazujícím území), zejména s ohledem na řešení zeleně v zastavěném území a na řešení krajiny.
- Upřesnit prvky ÚSES na průběh hranic pozemků a morfologii terénu.

#### 7.2.6. Ochrana zemědělského půdního fondu (ZPF)

- Dodržet zásady ochrany ZPF - § 4 a § 5 zákona č. 334/1992 Sb. o ochraně zemědělského půdního fondu v platném znění.
- V odůvodnění návrhu ÚP provést vyhodnocení záboru ZPF se zvláštním důrazem na zdůvodnění záborů v nejhodnotnějších třídách ochrany ZPF (I. a II. třída).
- K omezení případné vodní a větrné eroze řešit protierozní opatření včetně návrhu, ze kterého vyplývá potřeba následné změny druhů pozemků. Navrhnout obnovu a zřízení liniové zeleně.

- Navrhnout rozčlenění bloků zemědělských pozemků travnatými mezemi, zřízení souvislých pásů luk podél potoků a zatravnění úžlabí ohrožených vodních erozí.
- Zvážit možnosti retence povrchových vod.

#### 7.2.7. Ochrana pozemků určených k plnění funkcí lesa (PUPFL)

- Ochranu a dotčení PUPFL návrhem ÚP řešit v souladu se zněním Zák. č. 289/1995 Sb. v pl. znění.
- V případě dotčení pozemků určených k plnění funkcí lesa (včetně ochranného pásma) navrhnout a zdůvodnit řešení, která jsou z hlediska zachování lesa, ochrany životního prostředí a ostatních celospolečenských zájmů nejvhodnější,
- Zábor pozemků určených k plnění funkcí lesa navrhnout v nezbytných případech.
- Případné zvýšení ploch PUPFL navrhnout v návaznosti na dotváření územního systému ekologické stability a ochrannou funkci zeleně.

## 8. POŽADAVKY NA VEŘEJNĚ PROSPĚŠNÉ STAVBY, VEŘEJNĚ PROSPĚŠNÁ OPATŘENÍ A ASANACE

### 8.1. Veřejně prospěšné stavby (VPS)

- Pozemky, stavby a zařízení VPS vymezit ve zvláštním výkrese návrhu ÚP v rámci řešeného území.
- VPS specifikovat ve smyslu Zák. č. 183/2006 Sb. na:
  - Pozemky, stavby a zařízení VPS s možností uplatnění vyvlastnění a předkupního práva (§ 170, odst. 1, písm. a) zák. č. 183/2006 Sb.) – dopravní a technická infrastruktura.
  - Pozemky, stavby a zařízení VPS s možností uplatnění předkupního práva (§ 101 zák. č. 183/2006 Sb.) – občanské vybavení a veřejné prostranství.

### 8.2. Veřejně prospěšná opatření (VPO)

- Plochy a koridory VPO vymezit ve zvláštním výkrese návrhu ÚP v rámci řešeného území.
- VPO specifikovat ve smyslu Zák. č. 183/2006 Sb. - uplatnění vyvlastnění a předkupního práva (§ 170, odst. 1, písm. a) zák. č. 183/2006 Sb.) na :
  - VPO ke snížení ohrožení území povodněmi a jinými přírodními katastrofami,
  - VPO k založení prvků územního systému ekologické stability,
  - VPO pro asanační zásahy
  - VPO pro ochranu archeologického dědictví.
  - VPO specifikovat ve smyslu Zák. č. 183/2006 Sb. - uplatnění vyvlastnění a předkupního práva (§ 101 zák. č. 183/2006 Sb.)
  - VPO ke zvýšení retenčních schopností krajiny
  - VPO k založení ochranných funkcí zeleně

### 8.3. Stavby a opatření k zajištění ochrany a bezpečnosti státu

- Celé katastrální území obcí se nachází v ochranném pásmu radiolokačního zařízení - případná výstavba především větrných elektráren, výškových staveb, průmyslových hal, venkovního vedení VVN a VN, retranslačních stanic a základnových stanic mobilních operátorů na daném území musí být projednána s VUSS Brno.

### 8.4. Asanace (ozdravení) území

- Asanační opatření řešit ve fázi návrhu ÚP.

## 9. DALŠÍ POŽADAVKY VYPLÝVAJÍCÍ ZE ZVLÁŠTNÍCH PŘEDPISŮ

### 9.1. Ochrany veřejného zdraví

- Ochrana proti hluku - při umístování objektů veřejné infrastruktury a zastavitelných ploch v území, které jsou chráněným prostorem dle Zák. č. 258/2000 Sb. v platném znění stanovit hlukové limity ve smyslu nařízení vlády č. 148/2006 Sb. o ochraně zdraví před nepříznivými účinky hluku a vibrací a hygienická ochranná pásma liniových zdrojů hluku. Z pohledu dodržení a zachování urbanistické struktury je přípustné situování rozvojových obytných ploch v hlukových pásmech provozu na pozemních komunikacích. Pro takto navržené plochy musí být stanoveny regulativy pro zástavbu.
- Emise – využití ušlechtilých paliv (plynofikace) a obnovitelných zdrojů energie pro návrhové plochy.
- Znečištění vodních toků - systém odvedení splaškových vod řešit v souladu s PRVK kraje Vysočina, likvidaci splaškových vod řešit bezodtokovými jímkami na vyvážení, domovními ČOV, nebo jinými technickými opatřeními v souladu s platnou legislativou.
- Radonové riziko - dle předpovědní mapy radonového rizika je na většině řešeného území radonový index střední. Konkrétní hodnoty objemové aktivity radonu z podloží stavby a případné provedení

protiradonových opatření je předmětem vyšších stupňů projektové přípravy staveb. Návrh zastavitelných ploch radonovým rizikem neomezen.

- Nakládání s odpady - likvidace komunálních odpadů z provozu v řešeném území je zajišťována oprávněnou firmou svozem na centrální skládku. Z obce je prováděn mobilní svoz nebezpečných odpadů, není evidována nepovolená skládka. Program odpadového hospodářství obce je v souladu s POH kraje Vysočina – bez požadavků.

### **9.2. Požadavky z hlediska protipožární ochrany**

- Respektovat odběrná místa požární vody z vodních ploch a toků a odběrná místa vodovodní sítě.
- Doplnit v případě potřeby odběrná místa požární vody u nových rozvojových ploch.
- Přístupové komunikace navrhovat v kategoriích a parametrech odpovídajících pro příjezd a přístup požární techniky a integrovaného záchranného systému.

### **9.3. Civilní ochrana**

- Zvláštní požadavky orgánů CO ve smyslu stávajících legislativních opatření a předpisů pro provádění konkrétních opatření kolektivní ochrany nejsou.
- V řešeném území vytipovat rizikové faktory, které by mohly zapříčinit vznik havarijní situace a ohrozit civilní obyvatelstvo obce.

### **9.4. Obrana a bezpečnost státu**

- **Katastrální území obce Čechtín leží v ochranném pásmu radiolokačního zařízení.**
- Případná výstavba větrných elektráren, výškových staveb, vysílačů, venkovních vedení VN, VVN a výstavba velkých halových objektů musí být projednána s VUSS Brno.
- Ochranná pásma radiolokačních zařízení a omezení z nich vyplývající zakotvit do regulativů závazné části ÚP.

### **9.5. Ochrana ložisek nerostných surovin**

- V řešeném území nejsou vyhodnocena výhradní ložiska nerostných surovin nebo jejich prognózní zdroje, nejsou stanovena chráněná ložisková území - bez požadavku.

### **9.6. Geologická stavba území**

- **V řešeném území se nenachází evidované poddolované ani sesuvné území.**

### **9.7. Ochrana před povodněmi**

- **V řešeném území se nenachází žádné stanovené záplavové území.**
- Navrhnout protierozní opatření, která zamezí vodní erozi a splachům půdy, Podle potřeb a možností navrhnout zvýšení retence krajiny suchými poldry.
- Navrhnout obnovu a opravu původních melioračních opatření v krajině, nezvyšovat odtoky povrchových vod z řešeného území.
- Řešit problematiku extravilánových vod.
- Návrh územního plánu zpracovat v souladu se Zák. č. 254/2001 Sb. v pl. znění – Vodní zákon.

### **9.8. Ochrana před rizikovými přírodními jevy**

- Větrná a vodní eroze - lokality s nebezpečím větrné eroze se v řešeném území nenacházejí – bez požadavku, vodní eroze - viz výše.
- Radonové riziko - dle předpovědní mapy radonového rizika je na většině řešeného území radonový index střední, návrh zastavitelných ploch není radonovým rizikem omezen.

### **9.9. Odstraňování odpadů domovních a průmyslových**

- Likvidace komunálních odpadů z provozu v řešeném území je zajišťována oprávněnou firmou svozem na centrální skládku. Z obce je prováděn mobilní svoz nebezpečných odpadů, není evidována nepovolená skládka. Program odpadového hospodářství obce je v souladu s POH kraje Vysočina – bez požadavků.
- Průmyslové odpady z provozů v řešeném území nejsou evidovány, v případě návrhu bude řešeno POH producentů
- Zemědělské odpady z provozů živočišné výroby jsou řešeny POH producentů.

## **10. POŽADAVKY A POKYNY PRO ŘEŠENÍ HLAVNÍCH STŘETŮ ZÁJMŮ A PROBLÉMŮ V ÚZEMÍ**

- V řešeném území se uplatňuje střet zájmů rozvojových potenciálně zastavitelných ploch s ochranou ZPF
  - Návrh ÚP řešit ve vazbě na demografický vývoj případně s etapizací.
  - Plochy záborů v řešeném území optimalizovat pro odůvodněné funkční využití.
  - Návrh záborů předjednat s dotčenými orgány ochrany ZPF.
  - Ze zásad vyplývajících ze ZÚR kraje Vysočina respektovat zásady pro činnost v území a rozhodování o změnách v území v krajinně zemědělské intenzivní dbát na ochranu a hospodárné využívání zemědělského půdního fondu, zvýšit pestrost krajiny zejména obnovou a doplňováním alejí a rozptýlené zeleně, zvýšením podílu zahrad, trvalých travních porostů a zvýšit propustnost krajiny obnovou cestní sítě.
- Další problémy v řešeném území:
  - odkanalizování a čištění odpadních vod a chybějící veřejný vodovod

## **11. POŽADAVKY NA VYMEZENÍ ZASTAVITELNÝCH PLOCH A PLOCH PŘESTAVBY S OHLEDEM NA OBNOVU A ROZVOJ SÍDELNÍ STRUKTURY A POLOHU OBCE V ROZVOJOVÉ OBLASTI NEBO ROZVOJOVÉ OSE**

- Řešené území se nachází mimo rozvojové oblasti i mimo rozvojové osy z hlediska urbanizace.
- Zastavitelné plochy pro bydlení, rekreaci, dopravní vybavenost (dopravní obslužnost území), řemeslnou výrobu a technickou vybavenost navrhovat v návaznosti na urbanisticky vhodné řešení území, tj. v návaznosti na zastavěné území a jeho části v jednotlivých částech obce a v souladu s urbanistickou strukturou.
- Koordinovat všechny limity využití území.
- V grafické části územního plánu vymežit zastavitelné plochy. V textové části uvést jejich charakteristiky včetně požadavků a regulativů využití.
- Návrh vymezení zastavitelných ploch v souladu s § 18 odst. 4) zákona č. 183/2006 Sb. odůvodnit s ohledem na potenciál rozvoje území a míru využití zastavěného území.

## **12. POŽADAVKY NA VYMEZENÍ PLOCH A KORIDORŮ, VE KTERÝCH BUDE ULOŽENO PROVĚŘENÍ ZMĚN JEJICH VYUŽITÍ ÚZEMNÍ STUDIÍ**

- Návrhem ÚP budou vymezeny plochy a koridory, ve kterých bude uloženo prověření změn jejich využití územní studií v případě jejich nejednoznačného nebo variantně možného podrobnějšího urbanistického řešení.

## **13. POŽADAVKY NA VYMEZENÍ PLOCH A KORIDORŮ, PRO KTERÉ BUDOU PODMÍNKY PRO ROZHODOVÁNÍ O ZMĚNÁCH JEJICH VYUŽITÍ STANOVENY REGULAČNÍM PLÁNEM**

- Bez požadavku – návrhem ÚP nebudou vymezeny plochy a koridory, pro které by byly podmínky pro rozhodování o změnách jejich využití stanovovány regulačním plánem.

## **14. POŽADAVKY NA VYHODNOCENÍ VLIVŮ ÚZEMNÍHO PLÁNU NA UDRŽITELNÝ ROZVOJ ÚZEMÍ, POKUD DOTČENÝ ORGÁN VE SVÉM STANOVISKU K NÁVRHU ZADÁNÍ UPLATNÍL POŽADAVEK NA ZPRACOVÁNÍ VYHODNOCENÍ Z HLEDISKA VLIVŮ NA ŽIVOTNÍ PROSTŘEDÍ, NEBO POKUD NEVYLOUČIL VÝZNAMNÝ VLIV NA EVROPSKY VÝZNAMNOU LOKALITU ČI PTAČÍ OBLAST**

- Ve smyslu § 18 a 19 zák. č. 183/2006 Sb. řešit (v případě požadavku dotčeného orgánu) v návrhu územního plánu jednotlivé oblasti udržitelného rozvoje území a v odůvodnění územního plánu vyhodnotit konkrétní zabezpečení.
- Evropsky významné lokality ani ptačí oblast se v řešeném území nenachází.
- Cílem a úkolem územního plánu je zátěže životního prostředí omezit a mírnit řešením odkanalizování a čištění odpadních vod, omezením vodní a větrné eroze, vytvořením předpokladů pro ekologické vytápění apod.

## **15. PŘÍPADNÝ POŽADAVEK NA ZPRACOVÁNÍ KONCEPTU, VČETNĚ POŽADAVKŮ NA ZPRACOVÁNÍ VARIANT**

- Zpracování konceptu se nepředpokládá.
- Lokality záboru ZPF a PUPFL budou ve variantě s odůvodněním projednány s dotčeným orgánem.

## 16. POŽADAVKY NA USPOŘÁDÁNÍ OBSAHU KONCEPTU A NÁVRHU ÚZEMNÍHO PLÁNU A NA USPOŘÁDÁNÍ OBSAHU JEJICH ODŮVODNĚNÍ S OHLEDEM NA CHARAKTER ÚZEMÍ A PROBLÉMY K ŘEŠENÍ VČETNĚ MĚŘÍTEK VÝKRESŮ A POČTU VYHOTOVENÍ

### Uspořádání návrhu územního plánu:

- Návrh územního plánu (dle přílohy č. 7 k vyhlášce č. 500/2006 Sb.)
- Návrh k projednání
- Návrh (čistopis)

### Obsah územního plánu:

#### a) Textová část územního plánu:

- Textová část územního plánu – I/odst. 1) písm. a) až i)
- další textová část v případě potřeby – I/odst. 2) písm. a) až f)

#### b) Grafická část územního plánu: /odst. 3)/

- |  |           |
|--|-----------|
| • Výkres základního členění území .....                        | 1 : 5 000 |
| • Hlavní výkres I – urbanistická koncepce .....                | 1 : 5 000 |
| • Hlavní výkres II – dopravní a technická infrastruktura ..... | 1 : 5 000 |
| • Výkres veřejně prospěšných staveb, opatření a asanací .....  | 1 : 5 000 |

### Obsah odůvodnění územního plánu:

#### a) Textová část odůvodnění územního plánu:

- Textová část odůvodnění – II/odst. 1) písm. a) až e) (vyhodnocení účelného využití zastavěného území a potřeby vymezení zastavitelných ploch a vyhodnocení vlivů na udržitelný rozvoj území)

#### b) Grafická část odůvodnění územního plánu:

- |  |             |
|--|-------------|
| • Koordinační výkres /§ 2 písm. b) vyhl. č. 500/2006 Sb./.....   | 1 : 5 000   |
| • Výkres širších vztahů (vazby na sousední obce).....            | 1 : 100 000 |
| • Výkres předpokládaných záborů půdního fondu (ZPF a PUPFL)..... | 1 : 5 000   |

Výkresy budou obsahovat jevy zobrazitelné v daném měřítku. ÚP bude zpracován digitálně nad digitalizovanou katastrální mapou (zpracovatelem ÚP). Bude použit souřadnicově orientovaný mapový podklad (S-JTSK). V textové části ÚP bude uveden údaj o počtu listů textové části ÚP a počtu výkresů ÚP. Odchytky od vyhlášky č. 501/2006 Sb., o obecných požadavcích na využívání území, při vymezení ploch budou řádně zdůvodněny.

### Dokumentace bude zpracována dle metodiky MINIS a předána takto :

- Textová část
  - papírový výtisk
  - digitálně ve formátu \*.DOC, \*.PDF
- Grafická část
  - papírový výtisk
  - digitálně
    - ve formátu zpracovatele \*.PLA (Archicad14)
    - \*.MXD, \*.SHP (ArcGIS)
    - \*.PDF (Adobe Reader)

### Poznámky:

- Počet paré výtisků jednotlivých fází zpracování územního plánu:
  - Návrh ÚP k projednání ..... 3 + 1 CD
  - Návrh ÚP - čistopis ..... 4 + 4 CD
- Počty výtisků návrhu se započítávají do počtu výtisků čistopisu v případě bezproblémového projednání, ze kterého nevyplyne potřeba úprav.
- Formát a desky na územní plán budou rozměru 42 x 30 cm.

## 17. ŘEŠENÍ PODNĚTŮ SOUSEDNÍCH OBCÍ, PRÁVNICKÝCH A FYZICKÝCH OSOB

- Bude doplněno po projednání návrhu zadání ÚP v čistopise (Zadání ÚP).

Ing. Šárka Filípková  
pověřena pořízením ÚP  
Oddělení Úřad územního plánování  
MěÚ Třebíč

Marie Horká  
starostka  
obec Čechtín

Ing.arch. Milan Grygar  
zpracovatel ÚP  
autorizovaný architekt  
DISprojekt s.r.o., Třebíč